

FORWOOD





Innehållsförteckning

4	SAMMANFATTNING
5	KONTAKTUPPGIFTER
5	OM FORWOOD
6	PROJEKTETS STADIER - EN ÖVERSIKT
8	INVESTERA I SKOG
11	TEAK
16	PANAMA
18	TEAK PROJECT 2009
22	RISKER OCH RISKHANTERING
24	FORWOOD
36	I KORTHET
38	VI REDER UT BEGREPPEN
40	TECKNING AV INVESTERING

Sammanfattning

Efterfrågan på odlad teak ökar stadigt och förväntas fortsätta stiga i framtiden. I ett försök att rädda den naturskogsteak som ännu finns kvar inför fler och fler länder restriktioner för såväl export som import. Dessa begränsningar påverkar givetvis marknaden och talar för en positiv prisutveckling för plantageteak. Via Teak Project 2009 erbjuder Forwood intressenter möjligheten att investera i den växande marknaden för odlad ädelträ. Forwood tillhandahåller en råvaruinvestering med stabil tillväxt och mycket goda avkastningsmöjligheter.

När du väljer att investera via Forwood, väljer du en totalleverantör. Forwood arbetar med ett flexibelt investeringssystem med TeakUnits, där du investerar i valfritt antal à 3 700 USD. Enheten TeakUnit® består initialt av 111 plantor. Forwood planterar 111 teakplantor per 1 000 m². I summan ingår fullt underhåll och arrende under plantagens omloppstid, som uppskattas till 20 år.

Kostnader för kommersiella gallringar och slutavverkning dras, tillsammans med en administrativ kostnad motsvarande 3 procent som tillfaller Forwood, från bruttointäkten för att erhålla nettointäkten.

Forwoodkoncernens verksamhet i Panama regleras genom dotterbolagen; investeringsbolaget Forwood Management Group S.A., mark- och förvaltningsbolaget Forwood Forestry Panama S.A., samt förädlings- och virkeshandelsbolaget Forwood Production S.A.

Genom att fylla i och signera teckningsanmälan i slutet av detta prospekt, ingår du ett avtal med Forwoods investeringsbolag Forwood Management Group S.A. Senast sex månader efter ingånget avtal erhåller du ett kompletterande arrendeavtal med Forwood Forestry Panama S.A.



Kontaktuppgifter

HUVUDKONTOR

Forwood AB
Erik Dahlbergsgatan 11B
SE-411 26 Göteborg
Sverige
Tel: +46 (0)31 107100
Fax: +46 (0)31 107109
E-post: sales@forwood.com

STYRELSE & LEDNING

Oscar Grön, Styrelsens ordförande
Anders Johansson, Ledamot
Timo Lehtonen, Ledamot samt Koncern-VD

Hemsida: www.forwood.com

FÖRVALTNINGS- & SÄLJKONTOR

Forwood Forestry Panama S.A.
Torre Global Bank Nueva
Calle 50
Piso 17, Oficina 1701
Panamá
Tel: +507 340 3900
Fax: +507 340 3905
E-post: sales.panama@forwood.com

SÄLJKONTOR

Forwood
25 Nevsky prospect, 2nd floor
St. Petersburg, 191186
Russian Federation
Tel: +7 (812) 346 78 87
Fax: +7 (812) 346 78 00
E-post: sales.russia@forwood.com

SÄLJKONTOR

Forwood
Office 21, Yaroslavov Val str.
Kiev, 01034
Ukraina
Tel: +38 (044) 585 19 95
Fax: +38 (044) 234 57 55
E-post: sales.ukraine@forwood.com

Om Forwood

Forwoodkoncernen arbetar direkt samt via våra helägda dotterbolag i stor utsträckning med investeringar i odlad ädelträ och annan skogsrelaterad verksamhet. Koncernen består av moderbolaget Forwood AB (publ.) med säte i Sverige, samt de panamabaserade helägda dotterbolagen; Forwood Forestry Panama S.A., Forwood Management Group S.A., och Forwood Production S.A. Sedan oktober 2008 ingår även det Ukrainska bolaget Nordic Financial Group i koncernen.

Koncernen investerar framförallt i skogstillgångar som kombinerar en stabil tillväxt med en betydligt högre förväntad avkastning än vad mer traditionella skogsinvesteringar som till exempel granskog kan erbjuda.

Forwood har hittills valt att fokusera på ädelträ av arten teak (*Tectona grandis*), och har idag en väl etablerad och omfattande verksamhet i två regioner i Panama. Koncernen har med sin starka finansiella position byggt en organisation som inte bara värnar om att ge investerarna en trygg och lönsam placering, utan även om miljön och de etiska aspekterna i dess verksamhetsområden.

Sedan Forwoods grundande 1986 har bolaget direkt eller indirekt förmedlat investeringar i odlad teak till mer än 1 100 företag och privatpersoner. Bolaget har idag drygt 1 300 hektar under förvaltning och ägs av cirka 500 aktieägare. Ytterligare information om koncernen samt fullständig årsredovisning finner du på www.forwood.com.

Projektets stadier - en översikt

Forwood etablerar endast plantager på betes-/åkermark som ligger i träda.

En till området anpassad etableringsplan tas fram och marken förbereds för plantering

1



2



3



4



Planteringen sker i rätta linjer, så kallade kvadratförband, med 3 meter mellan varje planta. Avståndet är anpassat för att ge plantorna det ljus de behöver, samt för att effektivt kunna bearbeta området med maskiner.

Teakplantorna (*Tectona grandis*) som under 6 till 8 veckor utvecklats i en av våra plantskolor sätts i jorden i förborrade hål. Forwood planterar 1 111 träd per hektar (10 000 m²).

Underhållet av plantagerna sker utifrån en förvaltningsplan och inkluderar kontroll och bekämpning av ogräs samt eventuella skadedjur och sjukdomar.



5

Under de första tre åren ingår en återplanteringsgaranti där områden med plantor som av någon anledning inte tagit sig ersätts med nya.



6



7

15-årigt teakbestånd. Plantagen beräknas här ha uppnått en medelhöjd på 25 m och en medeldiameter på 35 cm.



8

Under planterings cirka 20-åriga omloppstid sker normalt tre gallringar. Vid gallringarna sparas de bästa träden som därmed bereds möjlighet att utvecklas optimalt. Efter cirka 20 år avverkas plantagerna och Forwood arrangerar försäljning av virket.

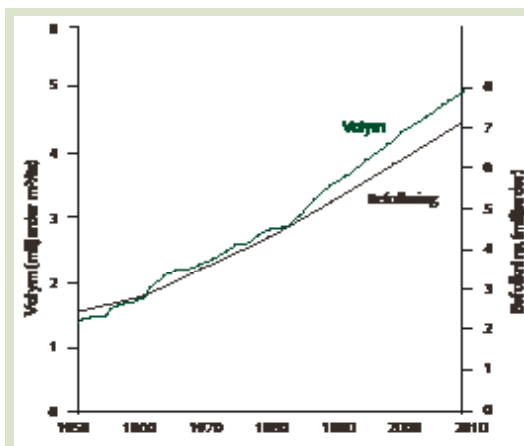
Investera i skog

VIRKESMARKNADEN

Efterfrågan på skog har historiskt sett ökat i takt med jordens befolkningstillväxt och ingenting pekar på att trenden kommer att brytas. Tvärtom, tillväxten i Asien leder till ökat byggande vilket i sin tur leder till ökad efterfrågan på timmer.

Virke och träprodukter är en av världens viktigaste handelsgrupper. De till ITTO¹⁾ anslutna producentländerna exporterade under 2007 ca 11,7 miljoner m³ stock, till ett värde av nästan 1,5 miljard USD.

Ökning skogsavverkningsvolym mot befolkningsökning



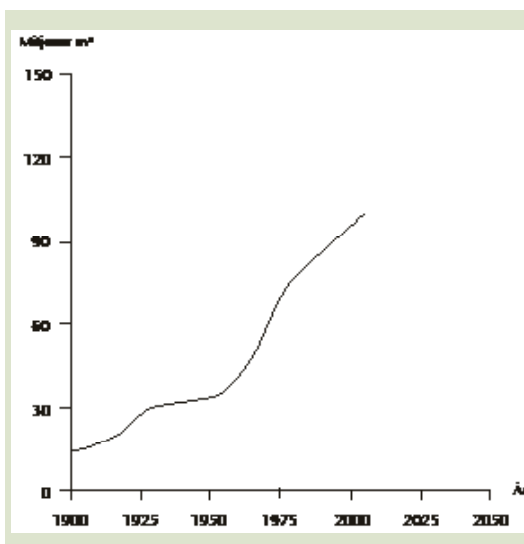
Källa: Sutton, W.R.J. 1993. "The World's Need for Wood."

ODLAT ÄDELTRÄ - HARDWOOD

Det finns ingen klar definition av vilka trädslag som sorterar under termen ädelträ. Epitetet används normalt som beskrivning av lövträ som nyttjas vid finsnickeri. Idag odlas ädelträ över i princip hela världen. Tillgången till ädelträ möter inte på långa vägar efterfrågan och flera länder såsom till exempel Ryssland och Kina inför olika typer av handelshinder för att stoppa det egna landets export och på så vis försöka kontrollera det kontinuerligt ökande behovet av import.

Några trädslag som räknas till ädelträ är till exempel ek, ebenholts, mahogny och teak. I engelskan används ofta begreppet Hardwood vilket är en benämning för virke från bredbladiga, ofta tropiska, trädslag. I kontrast till Softwood som inkluderar barrträd så har Hardwood en högre densitet. Hardwood används till bland annat konstruktion, golv, möbler och fanér. Hardwood är också generellt mer motståndskraftigt mot insektsangrepp och röta än Softwood.

Efterfrågan hardwood, miljoner m³.



Källa: FN organet FAO

¹⁾ ITTO, (International Tropical Timber Organization) är en fristående organisation som verkar för bevarande och långsiktigt god förvaltning, användning och handel med tropiskt virke. Medlemmarna representerar 80 procent av världens tropiska skogar och 90 procent av den globala världshandeln med tropiskt timmer.

Miljö

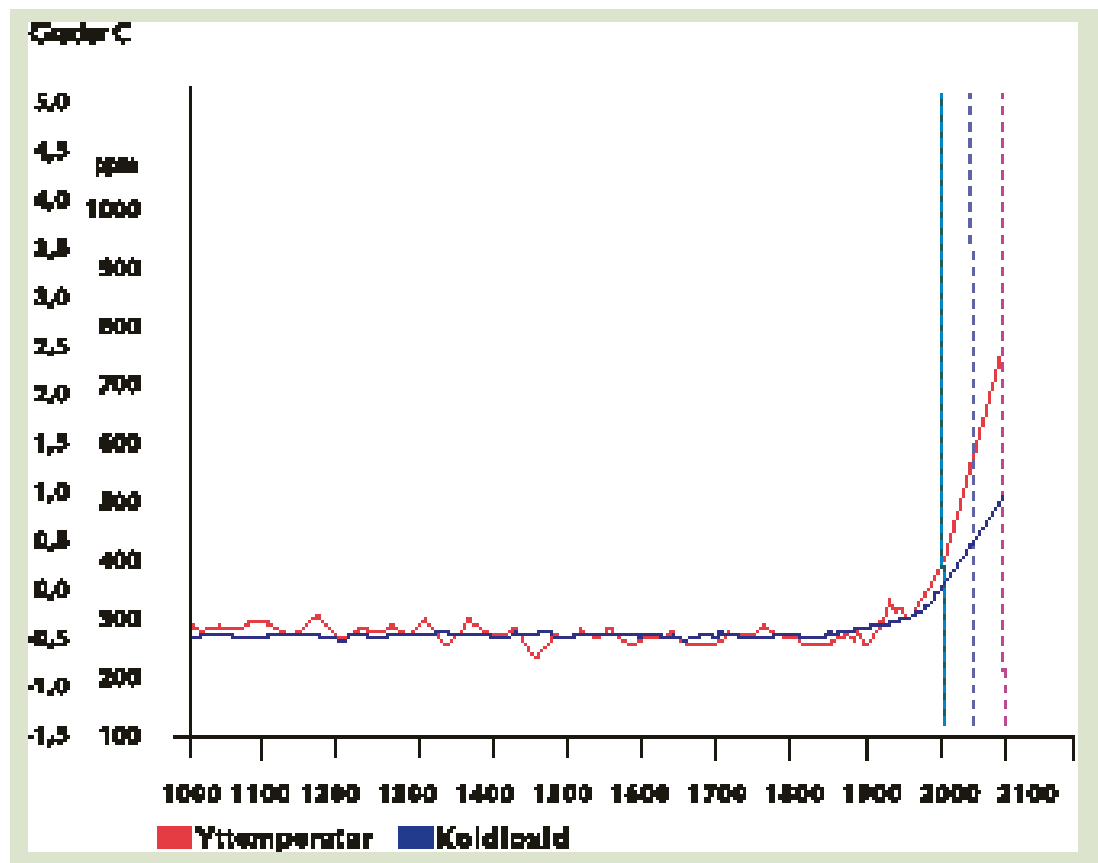
Skog och skogliga resurser är regelbundet föremål för omfattande klimat- och miljöutredningar och att växthuseffekten är ett globalt problem som i olika utsträckning påverkar oss alla har knappast undgått någon.

Enligt en rapport publicerad av FN-organet FAO uppskattar man den årliga skogsavverkningen mellan år 2000 och 2005 till 7,3 miljoner hektar skog per år, vilket motsvarar hela Panamas yta eller 200 km² per dag!

Omkring 30 procent av jordens landyta är täckt av skog, varav tropisk regnskog utgör 26 procent. Det uppskattas att världens skogar binder 283 Gt (gigaton) koldioxid i dess biomassa samt 638 Gt inom hela ekosystemet. Därmed innehåller världens skogar mer koldioxid än hela atmosfären. Genom avverkning ödeläggs dock enorma områden varje år. Att tala om katastrof är ingen överdrift, miljöeffekterna är betydande och kommer att påverka oss alla.

Källa: Vergara och Briones, 1987, FAO:s rapport Global Forest Resources Assessment, 2005.

Dåtida och framtida koncentrationer atmosfärisk koldioxid & jordens yttemperatur

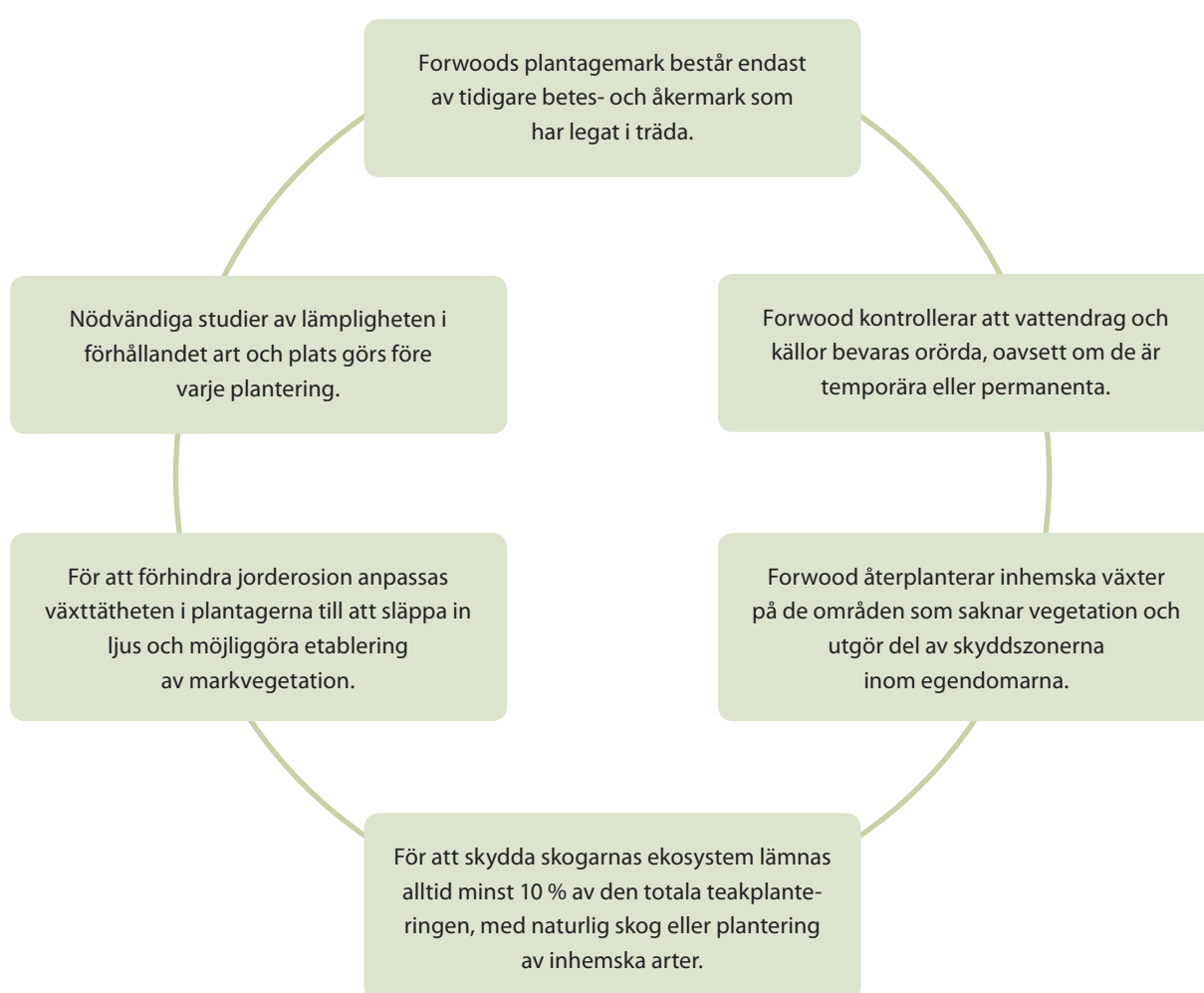


Källa: The Intergovernmental Panel on Climate Change (IPCC)

Den 25-29 februari 2008 hölls "Climate Change and Biodiversity Symposium" i Panama med deltagare från hela världen. Vid mötet redovisade forskare, institut och organisationer sina resultat och prognoser för utveckling av framförallt skog och hav i Centralamerika och Karibien. Panama är med sin unika biologiska mångfald högintressant att bevaka för eventuella klimatförändringar.



Forwood är mycket noga med att förvalta sitt ansvar som en av Panamas största ägare och förvaltare av odlad teak. Koncernen arbetar långsiktigt tillsammans med bland annat Panamas skogs- och miljödepartement, Autoridad Nacional del Ambiente (ANAM), med skogsvård och naturfrågor. När det gäller mark och vatten är Forwood tydliga med det stora värdet av dessa tillgångar och att dålig förvaltning kan leda till allvarliga framtida problem. Generellt kan de åtgärder som vidtas i samband med Forwoods plantage-etableringar sammanfattas enligt nedan:



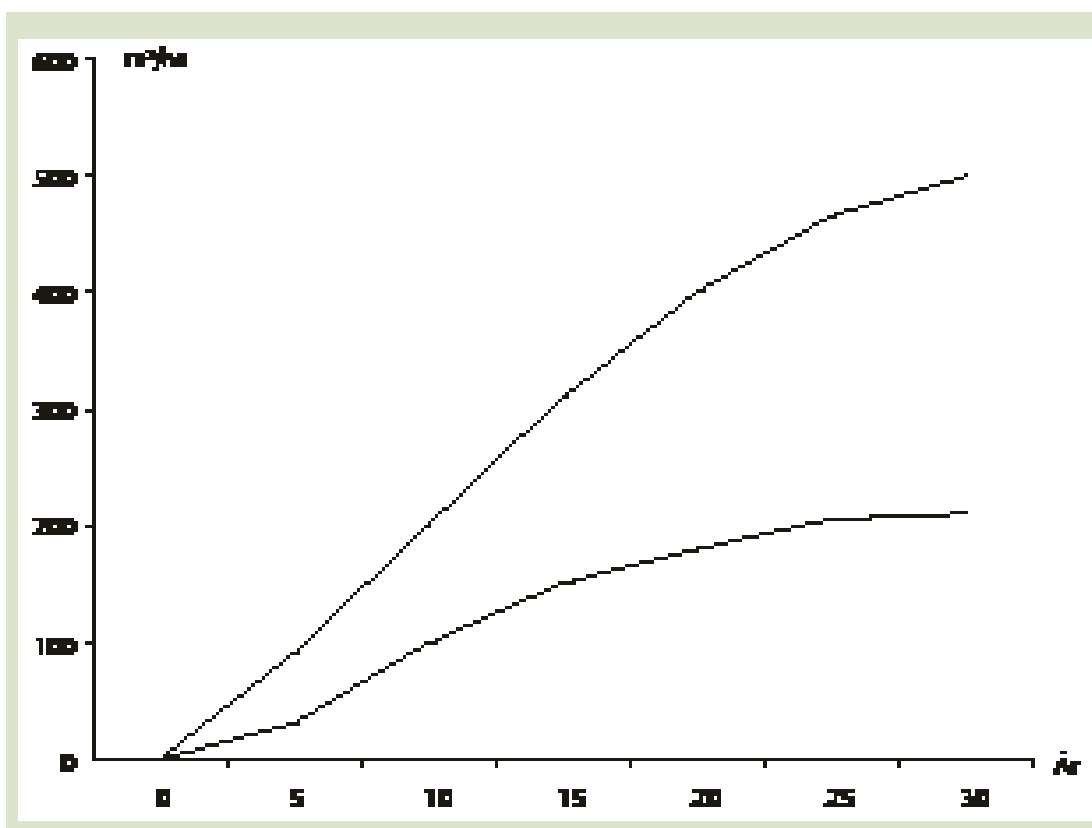
De största fristående miljöorganisationerna i Panama är Asociación Nacional para la Conservación de la Naturaleza (Nationella Föreningen för Bevarande av Naturen), Asociación Centro de Estudios y Accion Social Panameño (Panamanskt Center för Forskning och Socialt Agerande), Fundación Dobbo-Yala och Fundación para el Desarrollo de los Jóvenes (Stiftelser för Ungdomars Utveckling).

Teak

Teak (*Tectona*) är ett släkte i familjen verbanaväxter. I teakfamiljen förekommer tre arter; *Tectona grandis* som är den vanligaste, *Tectona hamiltoniana* som endast förekommer lokalt i Burma (Myanmar) samt *Tectona philippinensis* som endast förekommer i Filipinerna. Teak kommer ursprungligen från länder i Asien där klimatet består av en torrperiod på 3 till 5 månader och en regnperiod med 1 500-2 000 mm nederbörd per år samt där temperaturen ligger mellan 22° och 35°C. *Tectona grandis* har anpassat sig mycket väl i Centralamerika med omfattande teakplantager i såväl Panama som Costa Rica.

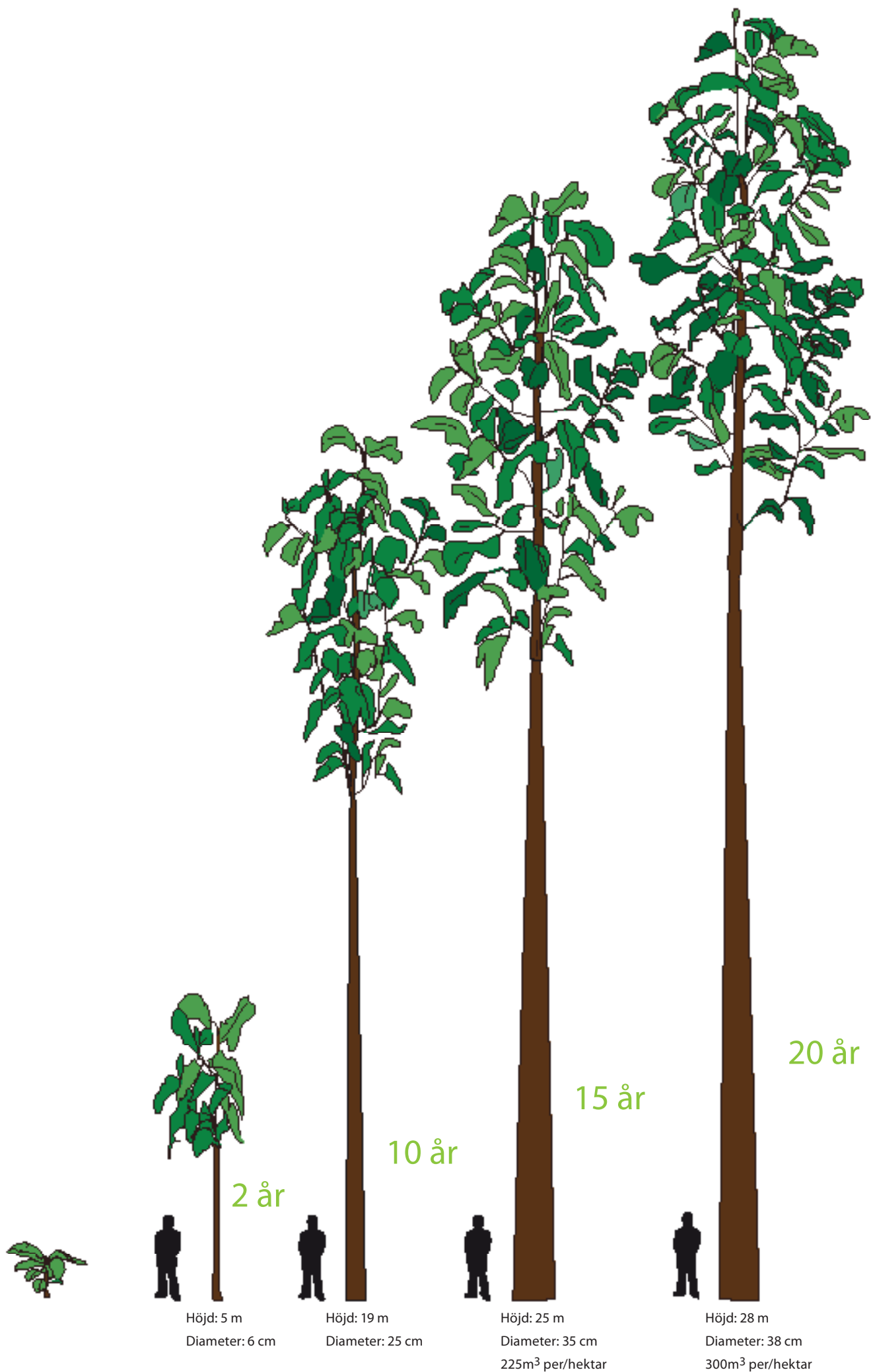
Form och storlek varierar med hänsyn till lokala förhållanden och trädets ålder. Under gynnsamma omständigheter kan en höjd om 40-45 m uppnås. Den kvistfria delen av stammen kan vara 25-27 m, vanligast är dock 9-11 m. För diametern förekommer värden upp till 240 cm men vanligen ligger den mellan 35-80 cm.

Tillväxtpotential för plantageteak



Källa: The management of teak plantations, Julio César Centeno, PhD





Teakmarknaden

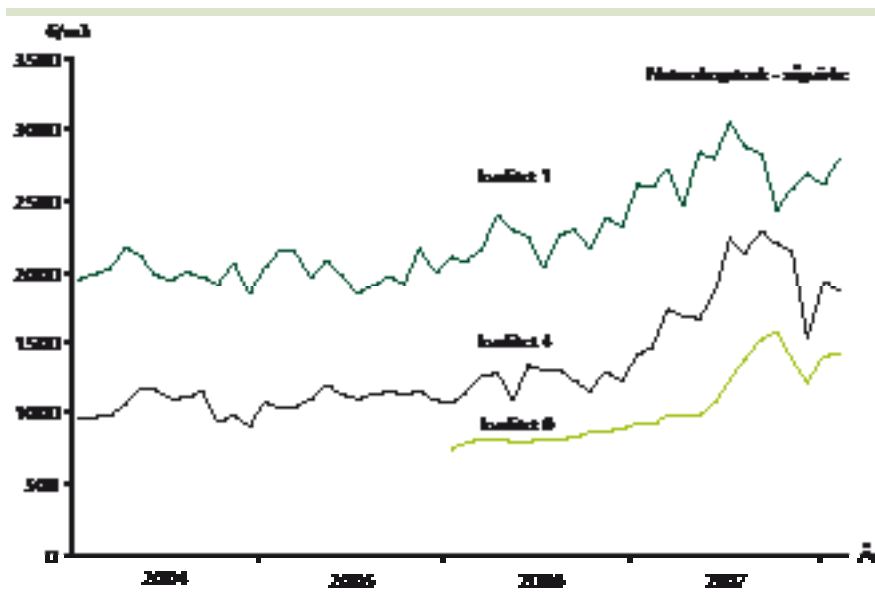
Det finns ingen samlad rapportering varken på priser eller handel med odlad teak då enhetlig bedömningsstandard än så länge saknas. Många länder är också restriktiva med att rapportera verkliga siffror för export och import av teak. I början av 2008 har priserna för samtliga teak kvaliteter nått nya rekordnivåer, delvis påverkade av ökade inköpsaktiviteter från EU-länder före importförbudet för naturskogsteak träder i kraft. Burma väljer nu att minska exporten och förädla större mängder teak inom landet.

Priser

Priser för naturskogsteak rapporteras regelbundet av ITTO. I tabellen nedan presenteras deras sammanställning av priser för naturskogsteak från Burma (Myanmar). Erfarenhetsmässigt vet vi att priset för odlad teak är betydligt lägre än det som betalas för teak från naturskog som oftast är betydligt äldre. Studier pekar också på att plantageteak som odlas med en 20-årig omloppstid uppvisar andra karakteristika vad gäller till exempel färg och struktur, än äldre teak som utvecklats långsamt.

Priset som virket betingar vid avverkning kommer att påverkas av faktorer som internationell efterfrågan, tillgång till marknader och acceptans av plantageteak. För att bedöma marknadens tendenser och få en indikation på efterfrågan, väljer man ofta att titta på prisutvecklingen för Burmesisk (Myanmar) naturskogsteak. Priset på teak från Burma har svängt kraftigt månad för månad under perioden 2004-2007. Trots detta ligger den stabilt på över 1 000 USD för alla de högre graderingarna.

Burma (Myanmar) teak timmerpriser, naturskog



Källa: ITTO (International Tropical Timber Organization)

Vedens utseende och struktur

Splintveden ¹⁾ är normalt 2-3 cm och färgen varierar från vit till ljusgrå. Rå kärnved är grönaktigt gul och efter torkning ljusbrun till mörk kastanjebrun, ofta förekommer mörkbruna till svarta strimor. Teakens färg varierar med dess växtplats. Teak från Java är normalt ljusare, medan den från Burma (Myanmar) är mörkare. Vedstrukturen är livligt dekorativ på grund av ringporighet och parenkymceller. Kärlen i vårveden är grova. Kärlen kan innehålla mörka eller kritfärgade substanser. Nyttorkad yta har ofta ljusgrå fläckar, som dock oftast mörknar och jämnas ut. En obehandlad yta av teak känns fet.

Beständighet och användningsområde

Teak är utomordentligt beständigt i utomhusmiljö. Det har ett högt innehåll av kisel och garvsyror och är ett medeltungt träslag med små rörelser vid fukt-kvotsförändring. Det har god beständighet mot röta och insekter, även termiter. Träslaget har dessutom konserverande egenskaper som motverkar korrosion på metalliska beslag. Efter tre år har trädet utvecklat egenskaper som gör virket svårantändligt, vilket fungerar som ett naturligt skydd mot brand. Användningsområdena för teak är många; hushållsartiklar, dörrar och fönsterkarmar, trädgårdsmöbler, båtdäck, golv, lister, bänkskivor, stolpar, interiörer med mera.

Teak används kanske framförallt för sitt vackra utseende och för dess unika egenskaper som gör det extra användbart för ytor med stora krav på beständighet och slitstyrka.

I Asien har teak sedan århundraden varit ett eftertraktat byggnadsmaterial. Som exempel kan vi i Burma (Myanmar) ännu idag beundra och färdas över den makalösa 1,5 km långa bron, U-Bein, byggd helt i teak runt mitten av 1800-talet.

I Thailand finns som exempel Vimanmek Teak Palace vilket är världens största gyllene teakhus, byggt helt utan spikar.

¹⁾ Splintved eller splint är den yttre delen av en trädstam, mellan kambium och kärnveden. Splintveden står för transporten av vatten och mineraler från rot till blad - det är därför splintved känns våtare än kärnved i ett nyfällt träd.



Panama

Trots att teak inte tillhör de inhemska arterna i Centralamerika erbjuder delar av området på många sätt idealiska förhållanden för trädet att utvecklas. Teakplantager av varierande storlek finns idag etablerade i Costa Rica, Panama och Colombia. Forwood har valt att förlägga sin verksamhet till Panama. Landet erbjuder med sin närhet till ekvatorn perfekta förhållanden för odling av teak, vilket gör att man med en god, professionell förvaltning kan förvänta sig en mycket god tillväxt och virkeskvalitet. Ur exportavseende erbjuder Panamakanalen exceptionellt goda möjligheter att kostnadseffektivt nå olika delar av världen.



Basfakta Panama (2007)

Folkmängd:	3,3 miljoner
Statsskick:	Republik
Huvudstad:	Panama City
Valuta:	USD
President:	Martin Torrijos Espino
BNP:	18,3 miljarder USD
BNP tillväxt:	8,1 %
BNP per capita:	5 579 USD
Inflation:	2,5 %
Arbetslöshet:	8,6 %

Landets främsta inkomstkälla är Panamakanalen, som fram till år 2014 genomgår ett omfattande utvidgningsarbete för att öka dess transportkapacitet. Förutom Panamakanalen utgör även frihandelszonen Colón och den finansiella sektorn viktiga delar av ekonomin. Utrikespolitiskt är USA Panamas viktigaste allierade. Landet är Panamas största handelspartner och har fortfarande enligt Torrijos-Carterfördragen rätt att intervensera i Panama om Panamakanalens neutralitet hotas. Panama valdes år 2006 in i FN:s säkerhetsråd som representant för Latinamerika och Karibien.

Ett flertal svenska företag finns representerade i Panama, bland dem ABB, Ericsson, Tetra Pak och Volvo Construction Equipment. I början av 2008 undertecknade Sverige och Panama ett bilateralt investeringskyddsavtal vilket torde ge svenska investeringar i landet ett ökat juridiskt skydd. Sverige har ett honorärt generalkonsulat i Panama City.

Panama har idag utöver sina omfattande naturskogar cirka 57 200 hektar planterad skog, vilket utökas med ca 2 000 hektar årligen. Landet är med sin geografiska närhet till ekvatorn, väl avgränsade regnperiod och jämna årstemperatur idealiskt för odling av teak. Forwoodkoncernen har valt att etablera huvuddelen av sina plantager i Panamá- och Dariénprovinserna, öster om Panama City.

Provinsen Darién är 16 671 km², och därmed den största i Panama. Området är glesbefolkat med bara cirka 40 000 invånare. Darién är känt för sin goda

jordmån och räknas som en av världens sista gröna bastioner med orörd tropisk natur. Nationalparken Darién består av ett område omfattande 579 000 hektar vildmark närmast gränsen till Colombia, men traditionellt omnämns i princip hela östra delarna från staden Chepo, cirka 5 mil öster om Panama City, Darién.

Området har utnämnts till både; "World Biosphere Reserve" och "Natural World Heritage Site" av UNESCO för sin fantastiska biologiska mångfald.



Teak Project 2009 – Erbjudande

Forwood erbjuder nu möjlighet att medverka i företagets Teak Project 2009 för investering i odlad teak. Projektet kommer att etableras i Panamá- alternativt Darienprovinsen i sydöstra Panama. Teakvirket som produceras förväntas vara passande för möbelindustrin och kan komma att säljas som rundvirke eller blocksågat timmer, alternativt på rot.

Investerare i Teak Project 2009 kommer att ingå ett avtal med Forwood Management Group S.A., där Forwood åtar sig att etablera, förvalta, avverka och sälja virket. Inom sex månader från ingånget avtal kommer samtliga investerare också att erhålla ett arrendeavtal som garanterar att marken hålls tillgänglig för projektet under hela omloppstiden. Som en trygghet för investeraren registreras detta arrendeavtal i Panamas fastighetsregister Registro Publico.

Forwood använder enheten TeakUnit för investeringen. En TeakUnit à 3 700 USD omfattar vid plantering 111 teakplantor. Under omloppstiden beräknas tre gallringar ge de bästa förutsättningarna för beståndets utveckling vad gäller höjd och diameter fram till slutavverkning. Av dessa gallringar uppskattas en vara icke-kommersiell samt två kommersiella.

Projektet omloppstid beräknas vara cirka 20 år. Som investerare behöver du aldrig göra ytterligare utlägg för din investering under förvaltningsperioden.

Kostnader för kommersiella gallringar och slutavverkning dras från bruttointäkten (se sidan 38 "Vi reder ut begreppen"). Avtalet tecknas med Forwoodkoncernens panamabaserade investeringsbolag Forwood Management Group S.A., och likviden för investeringen erläggs i amerikanska dollar till bolagets konto, antingen som engångsbetalning eller i form av delbetalningar. Investeringen inkluderar etablering, förvaltning samt icke-kommersiell gallring av projektet.

Teak Project 2009 är begränsat till 1000 TeakUnits vilket innebär att det vid plantering omfattar cirka 111 000 teak plantor, planterade på minst 100 hektar. Det finns ingen teckningsgrad som måste uppnås för att projektet skall genomföras. Eventuella oförmedlade TeakUnits ligger kvar i Forwood och tillfaller Forwoods aktieägare vid avverkning. Minsta post för teckning är en TeakUnit.

Plantering av Teak Project 2009 startar i samband med att regnsäsongen stabiliserats i juni månad 2009.



Val av mark för plantageetablering

För Teak Project 2009 påbörjades markförvävsprocessen redan sommaren 2008. I det fall som Forwood inte lyckas förvärva mark som möter de högt ställda kriterier som bolaget har, så finns det ett innesående marklager i mark- och förvaltningsbolaget Forwood Forestry Panama S.A. Avsikten är att Forwood-koncernen etablerar teakplantage på marklagret i egen regi, men i det fall då ny mark inte förvärvas kommer lagret att användas för Teak Project 2009.

Vid val av mark för plantageetablering är det alltid tre parametrar som skall uppfyllas för att ett markförvärv skall genomföras:



- **Jordmån**
Marken måste ha en sådan jordmån, elevation och omgivande klimat som är lämpligt för att odla teak kommersiellt.
- **Infrastruktur**
Marken måste ha god access till infrastruktur som gör det möjligt att förvalta och avverka projektet kostnadseffektivt.
- **Sedan tidigare exploaterad mark**
Marken skall vara tidigare åker- eller betesmark som ligger i träda. Forwood avverkar aldrig naturskog för anläggning av teakplantager.

Förvaltning

Som inom alla områden går den tekniska utvecklingen stadigt framåt även inom skogsindustrin. Forwood bevakar utvecklingen och medverkar i flera forum för diskussioner runt nya upptäckter, tekniska lösningar och metoder. Bolagets stora mark- och plantageområden ger oss också goda möjligheter att tryggt prova och utvärdera nya metoder innan de implementeras i den större driften. Forwood garanterar förstklassig förvaltning av samtliga projekt, och välkomnar investerarna att besöka och inspektera plantagen under hela investeringens omloppstid.

Forwood ger inga konkreta kostnadsberäkningar eller utarbetade exempel rörande förvaltningskostnaderna. Arbetet som krävs för en god förvaltning varierar mellan de olika projekten vilket betyder att förvaltningen kan komma att kosta både mindre och mer än vad investeraren faktiskt betalar för sin placering. Investeraren är enbart ansvarig för att erlägga den initiala avgiften för det antal TeakUnits som köps.

Återplanteringsgaranti

Teak växer och utvecklas snabbt. Teakplantan är robust men om något skulle hända och en del av plantageområdet skadas, omfattas hela plantagen av en återplanteringsgaranti som gäller till och med tre växtsäsonger från plantering.

När teakträdet har passerat tre växtsäsonger är rot-systemet normalt sett så väletablerat att underhållet

går över i nästa fas och inriktas på stamkvistning, eventuell kalkning och liknande åtgärder.

Forwood garanterar att 90 procent av det ursprungliga antalet plantor återfinns efter 12 månader.

Rapportering

Forwood distribuerar ett kvartalsbaserat nyhetsbrev med generell information om koncernen, plantagerna och Panama.

Forwoods skogsingenjörer genomför varje år en utvärdering av status och arbete på samtliga plantager. Denna rapport tillhandahålls investerarna och kompletteras med en kontroll som vart femte år genomförs av en från Forwoodkoncernen oberoende skogskonsult.

Forwoodkoncernen eftersträvar transparens och välkomnar alltid besök och frågor från våra investerare och intressenter. Varje år anordnas också minst en visningsresa där investerare och intressenter ges möjligheten att kombinera en avkopplande resa till Panama med spännande och informativa besök på våra plantager.

Gallring, avverkning och försäljning

Forwood agerar försäljningsagent åt investeraren och använder sin erfarenhet och etablerade försäljningskanaler för att sälja virket från projektet till bästa möjliga pris.

Forwood uppskattar att slutavverkning kommer att ske mellan 18 och 20 år från planteringstillfället. Avtalet omfattar 20 år för att säkerställa att avverkning- och försäljningsprocessen är slutförd inom tidsramen för avtalet.

Under omloppstiden kommer Forwood att genomföra minst tre gallringar. Dessa genomförs som tidigare nämnts för att skapa bra förhållanden för de bästa stammarna samt säkerställa maximal tillväxt för beståndet. Dessa gallringar kan vara både kommersiella och icke-kommersiella. De kommersiella gallringarna ger timmer som betingar ett värde på marknaden och de icke-kommersiella ger virke som i huvudsak består av splintved. Detta betyder att ett projekt har färre träd vid slutavverkning än vid plantering, men det betyder även att diameterutvecklingen och kvaliteten på tillgångarna gynnas.

Den intäkt som inkommer vid kommersiell gallring tillfaller efter avräkning av gallrings- och försäljningskostnad samt 3 procent som Forwood debiterar i administrationsavgift, investeraren. Efter det att avverkningen påbörjas förväntas projektet avverkas i etapper under totalt cirka sex månader.

Kostnader för slutavverkning och försäljningskostnader av virke från kommersiell gallring eller virke från slutavverkningen dras från bruttointäkten för att erhålla nettointäkten.

Intäkter som kan tänkas komma från att projektet tilldelas utsläppsrättigheter tillfaller investeraren. Vid en eventuell tilldelning av utsläppsrättigheter så beslutar Forwood när och hur utsläppsrättigheterna i sådana fall skall realiseras.



Risker och riskhantering

Det finns ett flertal risker med projekten som Forwood bedriver. Dessa risker kan klassificeras i direkta risker, marknadsrisker och övriga risker. Projektets omloppstid löper över cirka 20 år och man bör vara medveten om att olika faktorer kan påverka projekten på ett sådant sätt att det inte finns någon garanti för att man får tillbaka sitt investerade belopp.

Riskerna med projekten uppstår traditionellt i investeringar med långa investeringshorisonter och jordbruksrelaterade investeringar. Genom TeakUnit-systemet fördelas riskerna proportionerligt över samtliga investerare i Teak Project 2009.

DIREKTA RISKER

Vind

Det händer att cykloner eller andra extrema vindar drabbar Panama. Samtliga projekt som Forwood hitintills planterat och förvaltar har varit förskonade. Forwood bedömer att risken för cykloner är mycket liten då samtliga projektområden ligger i skydd av bergskedjor. Panamas närhet till ekvatorn gör att landet har varit förskonat från den typ av orkaner som mer eller mindre frekvent drabbar USA.

För att förhindra att projektet påverkas av skadedjur och sjukdomar är man noga med att isolera träd som drabbats. Om bolagets ingenjör bedömer att skadan är så pass allvarlig att plantan eller trädets chans till överlevnad är liten gallrar man bort trädet och transporterar bort det från projektet.

Torka och regn

I dagsläget är väderförhållandena med väl avgränsade regnperioder mycket gynnsamma för odling av teak. Forwood är noga med var och på vilken typ av mark som projekten etableras. När bolaget väljer mark läggs det stor vikt vid att marken är ondulerad, det vill säga är lätt kuperad vilket ger en naturlig dränering. Vid behov upprättar man dräneringsdiken för att säkerställa att trädens rotsystem inte tillförs för mycket vatten.

Volymrisk

Virkesvolymen som projektet uppbringar vid avverkning är kritisk för investerarens avkastning. Förutom de rigorösa metoder som används för att välja passande fastigheter för projekten så kontrolleras tillväxten regelbundet utav Forwoods egna kvalitetskontrollanter. Bolaget använder även en oberoende skogskonsult som regelbundet utvärderar trädens tillväxt.

Brand

Forwood anlägger alltid brandgator genom och runtomkring projekten och har även strategiskt placerade torn för övervakning. Som ett led i förvaltningen strävar man efter att hålla undervegetation och gräs på låga nivåer i projektet - och minskar därmed också risken att något antänds.

Kvalitetsrisk

Kvaliteten på den färdiga stocken är av mycket stor vikt för att bestämma värdet på det avvertrade virket. För att bestämma kvaliteten så bedömer man bland annat virkets färg, fiberstorlek, hur raka stammarna är och huruvida träden är korrekt stamkvistade. Det avvertrade virkets kvalitet är således till stor del beroende av både kvaliteten på frö och hur träden förvaltats.

Skadedjur och övrig sjukdom

Vissa skadedjur och sjukdomar kan skada plantorna och träden. Genom en aktiv förvaltning förs regelbundna protokoll över beståndens status, däribland noterar man även eventuella skadedjur och sjukdomar. De vanligaste skadedjuren är myror och parasiter som äter upp bladen på träden.

Forwood har utarbetat processer för att säkerställa en kvalitativ plantageetablering och verksamhet. Skogsingenjörerna kontrollerar och ansvarar för alla led i förvaltningen och säkerställer att åtgärder utförs korrekt och i rätt tid.

Marknadsrisker

MARKNADS- OCH KOMMERSIELLA RISKER

Marknaden för teak är inte lika reglerad som många andra råvarumarknader. Således är det svårt att få fram ett säkert slutpris för den teak vi odlar. Hur marknaden värderar kvalitet och dimensioner på träden kommer att vara avgörande för prissättning av projektets virke. Mycket av den information som finns idag avseende teakodlingar kommer framförallt från data som insamlats på andra platser än Centralamerika och Panama. Forwoods projekt förväntas inte ha samma höga kvalitet eller lika stora dimensioner som natur- eller urskogsskogsteak, utan fokuserar på att producera ett av marknaden godtagbart virke som är odlat etiskt korrekt. Bolaget gör regelbundna kontroller av bestånden för att säkerställa att man odlar en produkt vars kvalitet efterfrågas på den internationella marknaden.

Efterfrågan på teak kan också komma att avmattas på grund av att man finner ett substitut för virket, eller att efterfrågan minskar generellt. Idag visar dock trenden ett motsatt förhållande.

Övriga risker

POLITISKA FÖRÄNDRINGAR

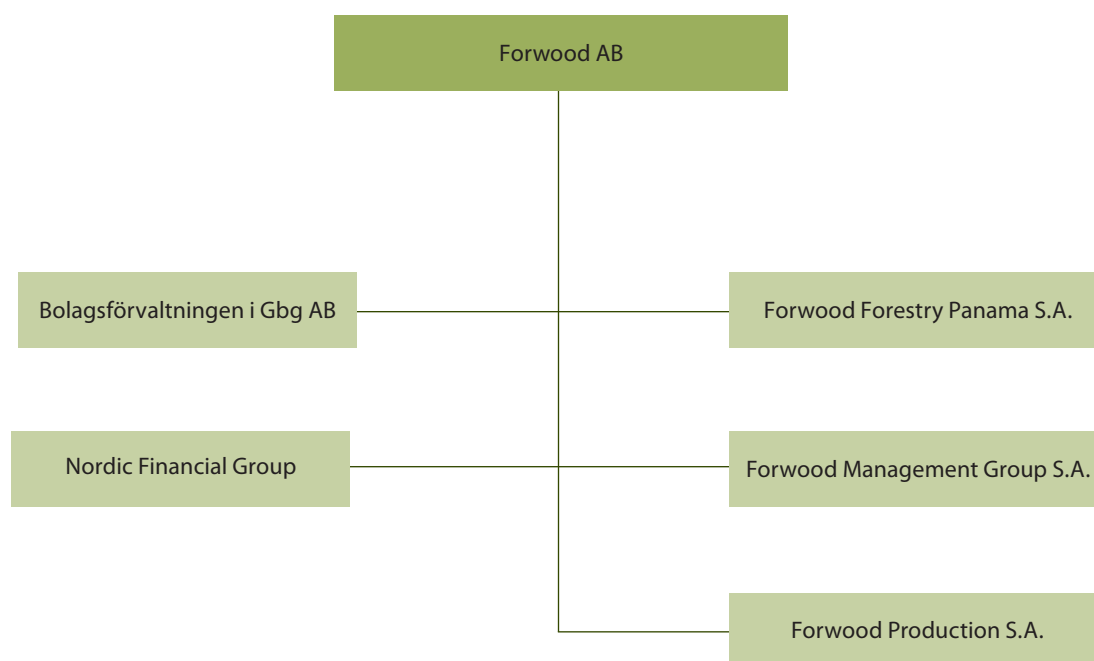
Politiska förändringar i Panama kan påverka projektet. Även förändringar i handelsavtal, skatteregler samt övriga juridiska förändringar kan påverka projektets avkastning. Panama är en demokrati med folkvald president och ett land med hög tillväxt och låg inflation. Panamakanalen byggs ut och det satsas mycket på övrig infrastruktur. Panama är också ett finansiellt centrum med världens näst största frihandelszon.



Forwood

Forwoods verksamhet är huvudsakligen inriktad på att i investeringssyfte etablera och förvalta teakplantager. Företaget använder lämpliga tekniska metoder och gör återplantering av skog till en hållbar process för produktion av högvärdigt virke. Plantagerna förvaltas av Forwood Forestry Panama S.A., som är ett helägt dotterbolag i Forwoodkoncernen. Bolaget har en organisation med stor erfarenhet av etablering och förvaltning av teakplantager. Alla Forwoods skogsingenjörer är specialiserade på tropisk skog och har de rätta kunskaperna och resurserna för att nå de höga mål som ställs av Forwoodkoncernen och dess investerare.

Koncernen



FORWOODS PANAMAVERKSAMHET KAN ORGANISATORISKT DELAS IN I TVÅ GRUPPER; FÖRVALTNINGSGRUPP OCH KONTROLLGRUPP.

FÖRVALTNINGSGRUPP

Förvaltningsgruppens huvuduppgifter inkluderar markanskaffning, etablering, förvaltning, gallring, avverkning och försäljning av virke. Man arbetar även med att minimera risker med till exempel brand och skadedjur. En viktig del av arbetet innefattar även att upprätthålla en god kontakt med den lokala befolkningen.

KONTROLLGRUPP

Kontrollgruppen svarar för att verksamheten som bedrivs på och runt projekten sköts enligt den fastställda förvaltningsplanen och att all förvaltning sköts etiskt och på ett för teak korrekt sätt. Till sin hjälp använder sig kontrollgruppen av både externa skogskonsulter och miljöorganisationer. Man arbetar tillsammans med bland annat ANAM och SGS¹⁾. Både Forwoods VD i Panama och skogsingenjörerna ingår permanent i kontrollgruppen.

Målsättning och strategi

All Forwoodkoncernens produktion skall bygga på samspel mellan miljö och företag, samt leda till ett förbättrat och långsiktigt bevarande av befintliga naturtillgångar inom förvaltningsområdena.

För att erhålla nödvändig lönsamhet, minimera påverkan på miljön och skydda utrotningshotade ekosystem har Forwood utarbetat en serie strategier för verksamheten. Strategierna kan generellt sammanfattas enligt följande:

- Forwood har uppfyllt och kommer att uppfylla alla lagar och bestämmelser som utfärdas av Autoridad Nacional del Ambiente (ANAM), reglerande- och tillsynsorgan för återplanteringen av skog i Panama.
- Forwood har uppfyllt och kommer att uppfylla alla riktlinjer som upprättats i förvaltningsplanen som reglerar den verksamhet som bedrivs i skogsplanteringsprojekten.
- Forwood skall följa alla principer och kriterier som utfärdas av Forest Stewardship Council A.C.¹⁾ (FSC), för förvaltningen av sina plantager.

¹⁾ SGS – FSC-certifierande organ i Panama. Forest Stewardship Council (FSC) är en internationell organisation som främjar ett miljöanpassat, socialt ansvarstagande och ekonomiskt livskraftigt bruk av världens skogar.

Arbetsgång

VAL AV MARK

Jordprover analyseras och marken besiktigas för utfärdande av tillstånd för etablering av teakplantage

MARKBEREDNING

Marken harvas och förbereds för plantering

UPPDRIVNING AV FRÖN TILL PLANTOR

FSC certifierade *Tectona grandis* frön utvecklas till plantor under 6 till 8 veckor i kontrollerad miljö i någon av Forwoods egna plantskolor

PLANTERING

De bästa plantorna väljs ut och 111 plantor planteras per 1 000 m²

FÖRVALTNING

Förvaltningen sker utifrån en till plantageområdet individuellt anpassad plan. Förvaltningen omfattar alla delar för att säkerställa att plantan/trädet utvecklas optimalt under omloppstiden

GALLRING

Gallringar genomförs för att skapa bra förhållanden för de bästa stammarna och säkerställa maximal tillväxt för beståndet. Vi uppskattar att totalt tre gallringar kommer att genomgöras.

Val av mark

Att identifiera och förvärva mark är en tidskrävande och omfattande process och sköts därför av personal vars huvuduppgift är markförvärv. Forwood arbetar proaktivt med markförvärv, bland annat genom att etablera lokala nätverk som kan ge tidiga indikationer på lämplig och prisvärd mark.

Alla markförvärv görs i samråd med bolagets skogsingenjörer. Efter en okulär besiktning av området tar ingenjören markprover som analyseras. Man bedömer jordens struktur, djup, och mineralhalter. När förvärvsprocessen för projektets mark är klar så kommer en detaljerad karta över den mark som är avsatt för projektet att göras tillgänglig.

Innan arbetet med att förbereda markområdet för etablering påbörjas, besiktigas området av Panamas myndighet för skogliga frågor Autoridad Nacional del Ambiente, ANAM. De besöker markområdet, kontrollmäter fastigheten med GPS, samt undersöker eventuella vattendrag. Efter att de godkänt området för etablering av teakplantage fortsätter arbetet för Forwood. Projektet kommer att etableras i eller i provinsen Panamá eller Darién i Panama.

Förberedande arbete

Under torrsäsongen harvas marken med traktor. Dungar av träd samt buskar och växtlighet runt vattendrag sparas alltid för att tillhandahålla så kallade viltkorridorer genom de odlade delarna. Under torrsäsongen läggs också det vägnät som sedan under omloppstiden kommer att användas för transport av personal, redskap, gödsel och kalk. I princip hela plantagen hägnas in och områden för övervakning och brandgator etableras. Ofta uppförs också någon form av enklare personalbostad för anställda att nyttja.

När planteringsgränserna är markerade så vänder man jorden med hjälp av traktor för att få bort eventuell jordpackning som kan ha uppkommit på grund av att marken ofta har varit betesmark.

Därefter placeras planteringspinnar ut i ett rutnät av raka linjer. Parallellt med arbetet på fältet pågår verksamhet i Forwoods plantskolor. Hundratusentals *Tectona grandis* frön importeras från Costa Rica. Samtliga frön är FSC-certifierade och går under hela processen att spåra tillbaka till ursprungssäck och leverans.

Kvaliteten på teakfröet är av stor betydelse för hur teaken utvecklas. Forwood använder flera olika leverantörer av frön som väljs ut av både de egna ingenjörerna och utomstående experter. Inköpsprocessen är effektiv och kontrollerad. Plantorna drivs upp i plastcontainers och man använder då jord från plantageområdet för att så lite som möjligt rubba tillväxten vid utplantering.

Etablering

Efter att man säkerställt att den rätta infrastrukturen finns på och runt projektet startar den tre månader långa planteringsprocessen. Etableringen inleds i juni månad när regnperioden stabiliserats och marken är tillräckligt blöt. Forwood lägger stor vikt vid att endast använda plantor som utvecklats jämnt och som genom sin raka tillväxt har goda förutsättningar att skapa raka stammar. Vid val av plantor är det också viktigt att de har ungefär samma höjd. Därigenom kontrollerar Forwood bakomliggande orsaker till eventuell senare skillnader i tillväxt.

Vid planteringen använder man markborr för att säkerställa att jorden runt plantans rötter är tillräck-

ligt lucker och att plantans rotsystem snabbt kan utvecklas. I samband med planteringen tillsätts även gödsel för att främja plantans etablering. Under ingenjörernas tillsyn placeras plantorna med tre meters mellanrum vilket betyder att man planterar 111 plantor per 1 000 m². Planteringen hör till en utav de mest resurskrävande processerna under projektets livslängd.

Forwoods anställda är i första hand boende i området och bolaget sysselsätter ett hundratal säsongsanställda. Genom att använda sig av lokal arbetskraft gynnar man närområdet och skapar starka band till de samhällen där Forwood verkar.



Ekonomisk ställning

EKONOMISK REDOVISNING FÖR FORWOOD AB (PUBL.) RÄKENSKAPSÅRET 2006 OCH 2007

Flerårsöversikt koncernen	2007	2006
Nettoomsättning	1 949 184	3 720 471
Resultat efter finansnetto	2 716 300	- 1 298 321
Soliditet (%)	93	97
Kassalikviditet (%)	619	1 849



Resultaträkning

(SEK)

	2007	2006
Nettoomsättning	1 949 184	3 720 471
Aktiverat arbete för egen räkning	7 979 537	4 327 868
Övriga rörelseintäkter	381 264	250 983
	10 309 985	8 299 322
Rörelsens kostnader		
Råvaror och förnödenheter	-3 158 334	-1 044 744
Övriga externa kostnader	-5 033 906	-5 074 322
Personalkostnader	-4 367 347	-3 267 987
Avskrivningar och nedskrivningar av materiella och immateriella anläggningstillgångar	-359 790	-313 549
Resultat från andelar i intresseföretag	63 537	0
Avyttring av verksamhet	4 855 972	0
Rörelseresultat	2 310 117	-1 401 280
Resultat från finansiella investeringar		
Resultat från övriga värdepapper och fordringar som är anläggningstillgångar	- 737 353	0
Ränteintäkter	1 152 378	145 843
Räntekostnader	-8 842	-42 884
Resultat efter finansiella poster	2 716 300	-1 298 321
Uppskuten skatt	508 504	0
Årets resultat	3 224 804	-1 298 321

Balansräkning

(SEK)

	2007-12-31	2006-12-31
TILLGÅNGAR		
Anläggningstillgångar		
Immateriella anläggningstillgångar		
Varumärken	15 647	19 666
Materiella anläggningstillgångar		
Skogsfastigheter	28 036 461	20 514 102
Inventarier och maskiner	4 495 378	2 687 761
	32 531 839	23 201 863
Finansiella anläggningstillgångar		
Andelar i intresseföretag	63 538	0
Andra långfristiga fordringar	468 908	220 419
	532 446	220 419
Summa anläggningstillgångar	33 079 932	23 441 948
Omsättningstillgångar		
Varulager mm		
Råvaror och förnödenheter	87 374	0
Kortfristiga fordringar		
Kundfordringar	95 311	0
Övriga fordringar	20 737 188	6 227 273
Förutbetalda kostnader och upplupna intäkter	99 536	891 383
	20 932 035	7 118 656
Kassa och bank	3 525 882	7 309 764
Summa omsättningstillgångar	24 545 291	14 428 420
SUMMA TILLGÅNGAR	57 625 223	37 870 368

(SEK)

EGET KAPITAL OCH SKULDER		
Eget kapital		
Aktiekapital	10 666 940	8 409 000
Bundna reserver	6 365 949	7 389 589
Fria reserver	33 415 515	22 081 262
Årets resultat	3 224 804	-1 298 321
Summa eget kapital	53 673 208	36 581 530
Avsättningar		
Avsättningar för uppskjuten skatt	0	508 504
Kortfristiga skulder		
Leverantörsskulder	36 768	381 410
Övriga skulder	55 872	200 949
Upplupna kostnader och förutbetalda intäkter	3 859 375	197 975
	3 952 015	780 334
Summa eget kapital och skulder	57 625 223	37 870 368
Ställda säkerheter		
För egna skulder och avsättningar		
Företagsinteckningar	100 000	100 000
Ansvarsförbindelser		
Framtida förvaltningsåtaganden	6 500 000	Inga



Aktiekapitalet i Forwood AB (publ) uppgår till 10 666 940 SEK fördelat på 10 666 940 aktier varav 1 900 000 A-aktier med 10 röster vardera och 8 766 940 B-aktier med 1 röst vardera. Vid bolagsstämma får varje röstberättigad rösta för fulla antalet av honom eller henne företrädda aktier utan begränsningar i rösträtten. Samtliga aktier äger lika rätt i bolagets tillgångar och vinst.

År	Aktivitet	Ökning/ minskning av antalet aktier	Ökning av aktiekapital	Totalt aktiekapital	Antal aktier	Kvotvärde per aktie (SEK)
1986	Bolagsbildning	500	50 000	50 000	500	100
1997	Fondemission	500	50 000	100 000	1 000	100
2002	Nyemission	3 000	300 000	400 000	4 000	100
2002	Nyemission	15 000	1 500 000	1 900 000	19 000	100
2003	Nyemission	2 200	220 000	2 120 000	21 200	100
2003	Split 100:1	2 98 800	0	2 120 000	2 120 000	1
2004	Nyemission	520 000	520 000	2 640 000	2 640 000	1
2004	Nyemission	396 000	396 000	3 036 000	3 036 000	1
2006	Nyemission	1 300 000	1 300 000	4 336 000	4 336 000	1
2006	Apportemission	1 600 000	1 600 000	5 936 000	5 936 000	1
2006	Nyemission	1 436 000	1 436 000	7 372 000	7 372 000	1
2006	Nyemission	25 000	25 000	7 397 000	7 397 000	1
2006	Nyemission ¹⁾	172 000	172 000	7 569 000	7 569 000	1
2006	Nyemission ¹⁾	916 000	916 000	8 485 000	8 485 000	1
2007	Nyemission	700 000	700 000	9 185 000	9 185 000	1
2007	Nyemission	416 520	416 520	9 601 520	9 601 520	1
2007	Nyemission	996 000	996 000	10 597 520	10 597 520	1
2007	Nyemission	69 420	69 420	10 666 940	10 666 940	1

¹⁾ Dessa emissioner genomfördes 2006, men registrerades först 2007. Omfattar totalt aktiekapital om 1 088 000 SEK.

Ägarstruktur Forwood AB (2008-12-01)

Aktieägare	A-Aktier	B-Aktier	Summa
C.G Bothén AB	500 000	451 900	951 900
Lucrum Foundation	544 000	382 821	926 821
Timo Lehtonen	576 000	-	576 000
Curt Strand	80 000	460 658	540 658
Teak Invest Svenska AB	-	409 000	409 000
Runmarker Fastighets AB	-	400 000	400 000
Lehtonen Konsult AB	-	325 000	325 000
Docka Ltd.	-	233 520	233 520
Hedmans Partiaffär AB	-	232 260	232 260
N Wallgren AB	200 000	16 640	216 640
Övriga (506 st.)	-	5 855 141	5 855 141
Summa	1 900 000	8 766 940	10 666 940

HUR KÖPET GÅR TILL

Genom att fylla i teckningsanmälan som finns i slutet av detta prospekt och skickar in den till något av Forwoods försäljningskontor anmäler man sitt intresse för att bli delägare i projektet. Teckningsanmälan godkänns av Forwood varefter man erhåller ett tilldelningsbevis med inbetalningsinstruktioner. När full likvid är Forwood tillhanda tillsänds man ägarbevis samt därefter dokumentation på sitt arrendeavtal.

Vid all teckning utgår 30 dagars ångerrätt.

FÖRSÄLJNING AV VIRKET

Forwood ansvarar för försäljningsarbetet. Efter att försäljningen slutförts erhåller investerarna avkastningen i förhållande till sin investerade andel i projektet.

Beloppet som betalas ut är ett nettobelopp efter det att avverkningskostnader och ett administrationsarvode till Forwood på 3 procent dragits av. Delägarna i projektet uppdrar åt Forwood att ensam föra all förhandling i försäljningsprocessen. Det är bolagets ansvar att identifiera och rekommendera den köparen som ger investeraren den högsta nettoavkastningen. Forwood skall i första hand sälja rundtimmer men kan även komma att förädla hela eller delar av beståndet om detta gynnar investerarens avkastning.

Det är även möjligt att sälja beståndet på rot. Detta kan göras innan den prognostiserade 20-åriga omloppstiden är förbi. Om Forwood identifierar en köpare som är villig att ge ett attraktivt pris för beståndet på rot innan planerad avverkning, kommer Forwood att presentera detta till investerarna i projektet som då tar beslut kring projektets framtid.

Forwood debiterar 3 procent av bruttoavkastningen för administration och försäljning vid kommersiell gallring och avverkning. Denna avgift betalas ut till bolaget i samband med utbetalningen till investerarna. Vad avser prognoser för försäljningskostnader och slutavverkningskostnader så avstår Forwood från att göra en bedömning om dessas omfattning. Avkastning från avverkning av teakplantager är skattefria i Panama.

AVKASTNING

Projektet påverkas av många faktorer som gör det omöjligt att med säkerhet veta vilken avkastningen kommer att bli. En investering i skog är ofta tänkt som en långsiktig placering. Forwood väljer att inte uppge avkastningsberäkningar då dessa ligger cirka 20 år framåt i tiden och anser att sådana uppgifter därmed är spekulativa.

Forwood rekommenderar att alla investerare konsulterar sin finansiella rådgivare för att bedöma om placeringen passar investerarens ekonomiska situation.

Faktorer som påverkar avkastningen

PRIS PÅ PLANTAGETEAK

Pris som kan erhållas per kubikmeter teakvirke. Det saknas idag en enhetlig bedömning av såväl plantage- som naturskogsteak. Avsaknaden av enhetlig kvalitetsgradering gör det svårt att rimligt prognostisera vilket pris som kommer att gälla vid avverkning. Forwood arbetar med god förvaltning för att producera kvalitetsstammar.

TEAKPRISETS UTVECKLING

Hur priset per kubikmeter på plantageteak utvecklas fram till avverkning. Befintliga prognoser differerar för mycket för att vara tillförlitliga. Forwood förväntar sig dock en fortsatt mycket god utveckling på efterfrågan och pris.

BONITET

Hur många kubikmeter projektet växer med per hektar och år. Olika projekt utvecklas i olika takt. Forwood uppskattar att boniteten i projektet kommer att vara 15.

DIMENSIONER OCH KVALITET

Diameter och kvalitet på avverkningsbart virke. För att optimera dimension och kvalitet genomförs planteringen endast med rigoröst utvalda plantor. Beståndet stamkvistas regelbundet samt gallras vid åtminstone tre tillfällen under omloppstiden.

KOSTNADER

Kostnader för förvaltning, kommersiell gallring och avverkning. Forwood har god erfarenhet av kostnads-kontroll och strävar genomgående efter att vara så kostnadseffektiva som möjligt. Forwood förbinder sig att tillse och ge Teak Project 2009 god förvaltning under hela projektets omloppstid. För investeraren tillkommer inga ytterligare utlägg under investeringens omloppstid. Forwood debiterar 3 procent av vinsten i administrationsarvode vid gallring och slutavverkning.

INFLATION

Inflation påverkar projektets kostnader. Inflationen har under flera år varit låg i Panama. En viss ökning väntas men inflationsrisken bedöms som fortsatt låg. Forwoods goda soliditet ger bra förutsättningar att klara en eventuellt ökad inflation.

ANTAL OCH KVALITET PÅ KOMMERSIELLA GALLRINGAR

Under projektets rotation förväntas två kommersiella gallringar att genomföras. Då mängden virke som gallras beror på plantagens utveckling och priset det betingar styrs av övriga faktorer ovan, kan Forwood inte garantera nivåer på intäkter från kommersiella gallringar.

OMLOPPSTID

Projektets livslängd. Forwood uppskattar att slutavverkning kommer att ske mellan 18 och 20 år från planteringstillfället. Avtalet omfattar 20 år för att säkerställa att avverknings- och försäljningsprocessen är slutförd inom tidsramen för avtalet.

Vi reder ut begreppen

TeakUnit®

Investeringsenhet omfattande 111 plantor/träd vid plantering. Pris 3 700 USD vilket erläggs enligt betalningsalternativ av investeraren då teckningsanmälan godkänts av Forwood.

Teckningsanmälan

Av båda parter signerat avtal som reglerar investeringens omfattning samt parternas skyldigheter och ansvarsområden. Avtalsmotpart är investeringsbolaget Forwood Management Group S.A.

MARKARRENDE

Omfattas av investeringen och ingår under plantagens omloppstid.

FÖRVALTNING

Ansvarig förvaltare är Forwood Forestry Panama S.A. I förvaltningen ingår även icke-kommersiell gallring vilken sker då stammarna är späda och mängden kärnvirke i princip obefintlig.

KOMMERSIELL GALLRING

Sker då gallrat virke betingar ett pris på marknaden. Kostnaden för denna gallring dras från bruttointäkterna.

RAPPORTERING

Investeraren erhåller Forwoods nyhetsbrev samt årligen en rapport om tillståndet i Teak Project 2009. Vart femte år distribueras även en tillståndsrapport producerad av en oberoende skoglig kontrollant.

AVVERKNING

Kostnaden för avverkningen dras från bruttointäkterna vid slutavverkning

ANSVAR

Avtalsmotpart för investeringen är det panamanska bolaget Forwood Management Group S.A., (FMG). FMG är ett helägt dotterbolag till det svenska företaget Forwood AB (publ.) med cirka 500 aktieägare och säte i Göteborg, Sverige. Som kontraktsmotpart är Forwood Management Group S.A., ytterst ansvarig för att förvaltning av projekten sker på bästa möjliga sätt. Dessa åtgärder och ansvarsområden är vidare specificerade i de Allmänna avtalsvillkor som finns på sidan 42.

Forwood AB etablerades 1986 och investerar i skogsfastigheter samt bedriver skogsrelaterad verksamhet i länder där fastigheterna bedöms vara attraktivt prissatta. Den ansvariga förvaltaren upprättar årligen en tillståndsrapport för varje projekt. Utöver det granskas varje projekt vart femte år av en oberoende skogskonsult.

Likå ansvarar Forwood Management Group S.A., för att plantering, gallring och till sist avverkning och försäljning sker på ett sådant sätt som projektets investerare kan förvänta sig av en etisk förvaltning och som leder till en god avkastning. Man ansvarar även för att proaktivt minimera diverse risker som finns med projekten.

En annan viktig uppgift är att tillhandahålla information till samtliga investerare i projekten. Vanligtvis levereras denna information elektroniskt i form av nyhetsbrev och plantagerapporter av Forwood AB eller något av dess ombud.

FINANSIERING

Det finns möjlighet att månadspara genom att dela upp köpesumman i räntefri delbetalning per månad, kvartal eller halvår under maximalt ett år.

ANNAN FINANSIERING

Vid placeringar som omfattar 100 TeakUnits eller fler så diskuterar vi gärna alternativa finansieringslösningar.

AVTAL OM MARKARRENDE

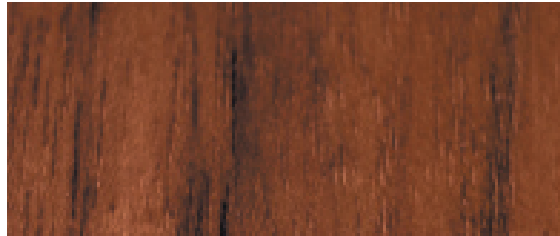
All mark tillhörande Teak Project 2009 ägs av Forwoodkoncernens mark- och förvaltningsbolag Forwood Forestry Panama S.A. Samtliga investerare erhåller arrendeavtal som garanterar investeraren att marken hålls tillgänglig för projektet under hela omloppstiden. Detta arrendeavtal registreras i Panamas offentliga fastighetsregister, Registro Publico och säkerställer att marken inte belånas eller avyttras till nackdel för investeraren.

INSYN I VERKSAMHETEN

Forwood eftersträvar transparens och välkomnar investerare att på egenhand eller vid någon av våra arrangerade visningsresor besöka projekten för en guidad tur med vår spansk-/engelsktalande personal. Vid frågor är det också alltid möjligt att kontakta något av våra säljkontor. Forwood distribuerar också kvartalsvis ett allmänt nyhetsbrev till våra aktieägare och investerare. Samtliga investerare får också en årsrapport med tillståndsbeskrivning och en kort sammanställning av genomförda och planerade aktiviteter.



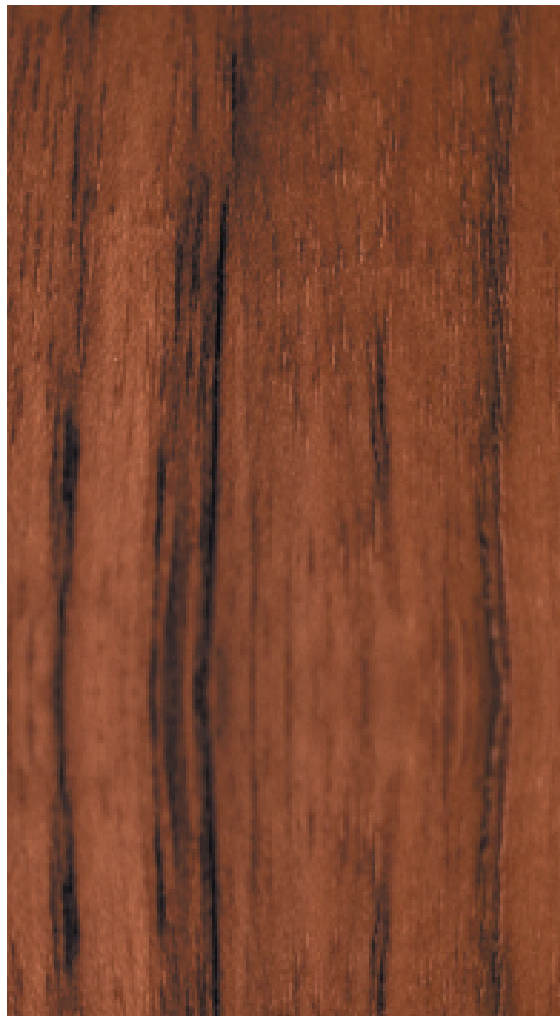
Teckning av investering



Vid investering i Teak Project 2009 ifylles den bifogade teckningsanmälan och skickas i original till Forwoods försäljningskontor.

Forwood granskar ansökan och förbehåller sig rätten att avvisa densamma. Godkänns teckningsanmälan erhåller investeraren bekräftelse på tilldelning komplett med inbetalningsinstruktioner.

Efter det att inbetalning skett erhåller investeraren bekräftelse på sitt innehav i Teak Project 2009, samt senast 6 månader därefter, bekräftelse på sitt markarrende under investeringens omloppstid.



TECKNINGSANMÄLAN

HÄRMED TECKNAR JAG KÖP AV

_____ st TeakUnits à 3 700 USD.

En TeakUnit motsvarar 111 teakplantor/träd vid plantering

- Avi via e-post
- Avi via post (aviavgift om 6 USD tillkommer)

_____ USD totalt

- Engångsbetalning (ej avavgift)
- Räntefri delbetalning halvårsvis
- Räntefri delbetalning kvartalsvis
- Räntefri delbetalning månadsvis

av Forwood Management Group S.A. Efter mottagande av teckningsanmälan kommer Forwood AB att tillsända kunden meddelande om tilldelning samt betalningsinformation. Betalningen skall erläggas enligt ovan valt och markerat betalningsalternativ. Då tillgång till antal TeakUnits är begränsat sker tilldelning till kunder i den tidsordning som teckningsanmälan i tecknat skick inkommit till Forwood AB.

Denna teckningsanmälan är bindande för kundens del enligt avtalsvillkor på baksidan. Forwood Management Group S.A. är - under förutsättning att kunden på föreskrivet sätt och tid har erlagt full betalning, och att tillämpliga andelar inte fulltecknats - bundet av avtal med kunden enligt avtalsvillkor på baksidan.

Namn, för- och efternamn, alternativt firmanamn

Personnummer/Organisationsnummer

Gatuadress/Box

Postnummer och ort

Land (utom Sverige)

Telefonnummer (även riktnummer)

Mobilnummer

Medborgarskap (om ej svenskt)

E-post

KUNDENS UNDERSKRIFT

Jag försäkrar att ovanstående uppgifter är riktiga och fullständiga. Jag har tagit del av och förstått ovanstående och på baksidan föreskrivna avtalsvillkor vars innehåll härmed godkännes.

Ort och datum

Namnunderskrift

Namnförtydligande

Teckning för omyndig skall ske med förmyndares underskrift.

Ort och datum

Namnunderskrift

Namnförtydligande

UNDERSKRIFT FORWOOD MANAGEMENT GROUP S.A.

Underskrift av behörig representant för Forwood Management Group S.A.

Ort och datum

Namnunderskrift

Namnförtydligande

FÖR INTERNT BRUK

1

2

3

4





ANSVARIG UTGIVARE

Forwood AB
Erik Dahlbergsgatan 11B
SE-411 26 Göteborg
Sverige

Tel: +46 (0)31 107100
Fax: +46 (0)31 107109
sales@forwood.com
www.forwood.com

Detta prospekt är framtaget med största omsorg och stor vikt har lagts vid att säkerställa att angivna uppgifter är korrekta. Trots det kan misstag inte helt uteslutas. Vi vill göra läsaren uppmärksam på att ett flertal faktorer kan förändra de prognoser och förväntningar som åskådliggörs i prospektet.

